



Schweizerische Eidgenossenschaft
Confédération suisse
Confederazione Svizzera
Confederaziun svizra

Office fédéral de l'aviation civile OFAC
Section Écoles d'aviation et aviation légère

Campagne de sensibilisation concernant
les conflits potentiels entre trafics VFR et IFR dans
l'espace aérien de classe E proche de Martigny

Mars 2018



Risque de collision VFR-IFR dans la région de Martigny

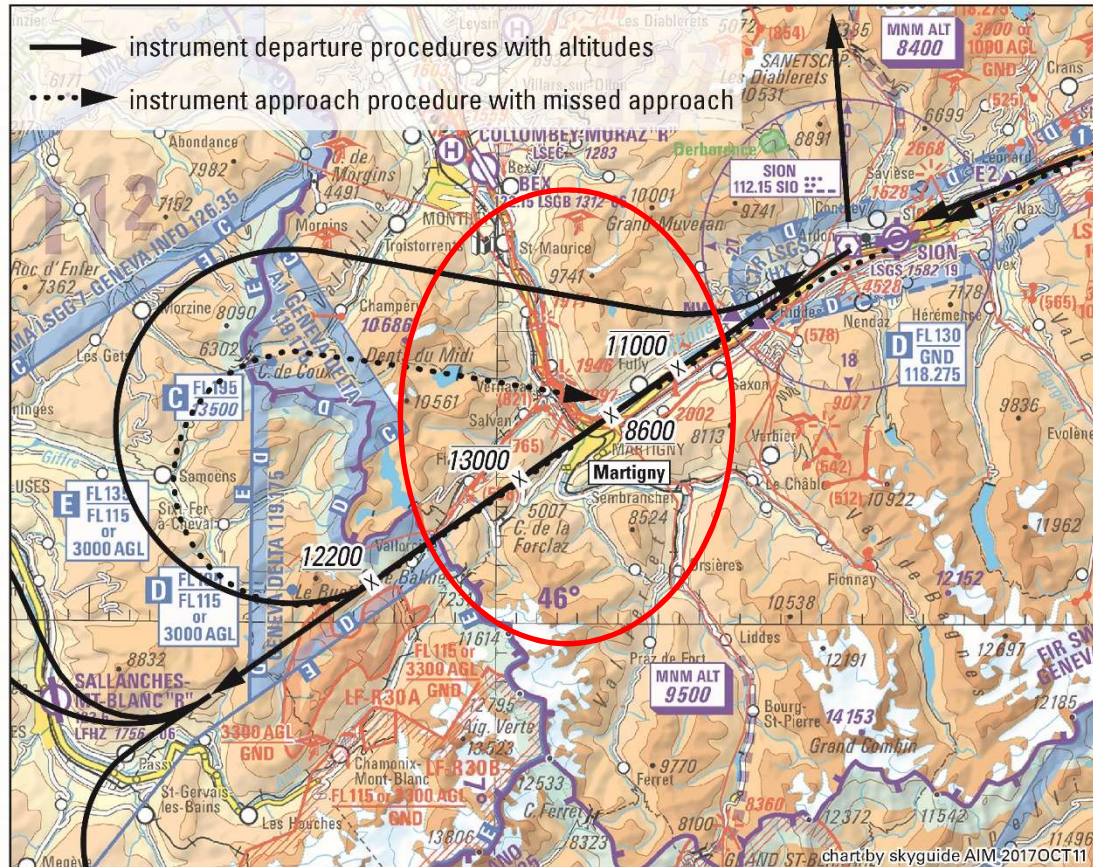
Les routes de départ aux instruments et les trajectoires suivies dans le cadre de la procédure de remise de gaz traversent l'espace de classe E proche de Martigny.

En raison de la topographie, le trafic VFR est canalisé du nord au sud (par exemple Bex – Grand-Saint-Bernard) et du sud au nord (col du Sanestch). Les transits par la **région de Martigny** ont lieu entre **8'600 ft AMSL et 13'000 ft AMSL**.

Cette situation comporte un risque de collision.



Situation dans la région de Martigny: départs et remises de gaz IFR



ellipse rouge:
zone de conflit
entre trafic VFR et
IFR dans l'espace
aérien de classe E
entre 8600 ft
AMSL et 13000 ft
AMSL

Espace aérien de classe E dans la région de
Martigny: trafic VFR et IFR



Atténuation du risque de collision à Martigny

- Les pilotes VFR et IFR sont **sensibilisés** aux risques de collision dans la région de Martigny
- «**Lookout**»: les pilotes VFR et IFR observent l'espace aérien
→ le principe **See and Avoid** s'applique dans l'espace E
- **Le transpondeur Mode S** est enclenché
- Recommandation: contacter **Genève Info (126.350)**. Genève Info communique des informations de trafic.
- Recommandation: les pilotes VFR restent à l'écoute sur la fréquence **118.275 (Sion TWR)** et signalent au besoin à Sion Tower qu'ils traversent la région de Martigny en indiquant leur position et leur hauteur